
TEZA DE DOCTORAT

Evaluarea factorilor determinanți ai competitivității clusterelor: Focus pe sectorul agroalimentar din România

(Rezumat al tezei de doctorat)

Doctorand **Diana-Cosmina Chifor**

Conducător de doctorat **Prof.Univ. Dr. Horațiu Felix Arion**



1. INTRODUCERE

În ultimul deceniu, în Europa și-a făcut apariția o societate diversificată și axată pe dezvoltarea economică având la bază clusterelor. Uniunea Europeană (UE) oferă mai multe tipuri de sprijin financiar clusterelor și le propune în numeroase programe cheie. Mai multe state membre ale UE au lansat inițiative specializate de cluster. Potrivit Observatorului European al Clusterelor, în prezent există peste 2000 de organizații de cluster în UE.

Această teză prezintă un instrument de analiză a competitivității clusterelor, luând în considerare o analiză completă de dimensiuni asociate competitivității. În loc să ne concentrăm pe anumite variabile, cum ar fi inovația sau schimbul de informații, este esențial să se ia în considerare numeroșii factori care influențează creșterea clusterului.

Cercetarea s-a axat pe o nevoie imperioasă de a dezvolta cluster competitive și durabile care pot cataliza expansiunea și progresul economic în România. Clusterelor au la bază stimularea inovației, atragerea de investiții și generarea de oportunități de angajare. Cu toate acestea, valorificarea acestui potențial necesită o înțelegere profundă a factorilor care contribuie la competitivitatea acestora. Concentrându-se pe România, această cercetare își propune să umple un gol semnificativ în cunoștințele actuale și să ofere perspective valoroase care pot modela politicile și strategiile de implementare.

Tranziția României către ecosisteme industriale, rezistente și competitive implică colaborare, luarea de decizii bazate pe dovezi, politici puternice, investiții strategice în tehnologie și inovare. Îmbrățișând aceste principii, România își poate continua drumul către creșterea durabilă și competitivitatea ecosistemelor solide.

Abordările propuse oferă un mijloc adecvat de evaluare cuprinzătoare a variabilelor care influențează competitivitatea clusterului. Prin implementarea acestui cadru în contextul național românesc, urmat de o analiză a implicațiilor sale regionale și de o concentrare finală pe domeniul particular al industriei agroalimentare, se dobândește o cunoaștere aprofundată a dinamicii clusterelor din România. Metoda nu numai că încurajează angajamentul academic, ci oferă, de asemenea, informații cuprinzătoare factorilor de decizie naționali și regionali. O examinare exhaustivă a efectului de cluster este posibilă prin investigarea aspectelor economice, inovatoare, de rețea și de mediu.

Acest cadru metodologic servește ca un instrument valoros pentru promovarea înțelegerii academice și pentru a informa elaborarea politicilor bazate pe dovezi privind dinamica clusterelor din România. Aplicarea sa facilitează colaborarea interdisciplinară, încurajează schimbul de cunoștințe și contribuie la dezvoltarea ecosistemelor industriale, rezistente și competitive în peisajul național și regional.

2. STRUCTURA TEZEI

Teza este structurată în două secțiuni principale: „Stadiul actual al conceptului de cluster” și „Contribuția personală”.

Secțiunea „Stadiul actual al conceptului de cluster” cuprinde două capitole principale: „Prezentare generală asupra conceptului și caracteristicilor clusterului” și „Direcții viitoare ale clusterelor: implicații și relevanța politicii”. Această secțiune analizează conceptul de cluster folosind informații din literatura de specialitate, acoperind, aspecte pornind de la caracterizarea și conceptualizarea acestuia până la relevanța și implicațiile sale pentru implementarea politicilor.

A doua parte „Contribuții personale”, cuprinde șase capitole și bibliografia. Aceste capitole oferă informații detaliate despre particularitățile tezei, materialele și metodologiile utilizate în acest studiu, rezultatele și discuțiile ulterioare, precum și concluziile desprinse în urma cercetării. Capitolul final subliniază în mod specific originalitatea și contribuția acestui demers de cercetare.

3. STADIUL ACTUAL AL CONCEPTULUI DE CLUSTER

De la academicieni la factorii de decizie politică, toți au acceptat faptul că, clusterelor pot juca un rol esențial în îmbunătățirea unui mediu care este atât competitiv, cât și durabil pentru afaceri (CHIFOR & ARION, 2023). Când vine vorba de conturarea începuturilor sale, există numeroase variante care încearcă să exprime și să definească conceptul de cluster industrial.

Numeroase lucrări academice au demonstrat că „conceptul de cluster” a fost folosit înainte ca Porter să-l introducă în mod oficial în anii 1990 (ABDELILLAH, 2008, CHIFOR ET AL. 2023). „Districtele industriale”, un concept prezentat de Alfred Marshall, a fost îndrumarea lui Porter pe care o admite în mod liber (PORTER, 1998). Definiția lui Alfred Marshall a unui district industrial va servi drept punct de plecare pentru etimologia conceptului de cluster, care va trece apoi la definiția lui Porter și la alte definiții care acoperă noțiunea până în zilele noastre.

Tabelul 1.

Evoluția conceptului de cluster de la teoria Marshall până în zilele noastre

AUTORI/AN	TEORIA	CARACTERISTICI CHEIE	CARACTERISTICI CHEIE CONFORM TEORIEI
Marshall 1890 (GASHAWBEZA & RANDALL, 2006)	Districtele industriale	Abordare industrială: accent pe transferul de cunoștințe în sectorul de producție	Avantajele aglomerării provin din trei seturi de economii de localizare, și anume o piață comună pentru lucrătorii cu competențe specializate, disponibilitatea de inputuri și servicii specializate.
	Clusterelor	Abordare	Grup apropiat din punct de

Porter 1998 (PORTER, 1998)		industrială: se concentrează pe competitivitate	vedere geografic de companii interconectate și instituții asociate într-un domeniu specific bazat pe aspecte comune și complementarități.
Krugman 1991 (KRUGMAN, 1991, VENABLES, 1996)	Noua Geografie Economică	Aglomerarea activitatii economice: forțele de aglomerare, care de obicei au ca rezultat concentrarea activităților economice	Clusterelor nu sunt văzute ca fluxuri fixe de bunuri și servicii, ci mai degrabă ca aranjamente dinamice bazate pe crearea de cunoștințe, profituri crescând și inovație în sens larg.
Malmberg and Maskell 2002 (ASHEIM et al. 2005, SMORODINSKA YA& KATUKOV, 2019, MALMBERG & MASKELL, 2002)	Amplificato ri de cunoștințe și sisteme regionale de inovare	Abordare inovatoare: inovarea și creșterea economică sunt stimulate în anumite zone geografice	Cunoștințele regionale sunt stimulate și sistemele de inovare sunt profund interconectate. O bază de cunoștințe regionale solidă și omogenă, proximitatea geografică și o cooperare regională eficientă sunt esențiale pentru stimularea inovației.
Morosini 2004 (MOROSINI, 2004)	Entități sociale	Abordare socială: clusterelor industriale includ o comunitate unită și diverși agenți economici, nu doar firme.	O entitate socioeconomică caracterizată printr-o comunitate socială coerentă și o populație concentrată de agenți economici situată într-o anumită regiune geografică.

Sursa: Contribuția proprie a autorului

În termeni generali, dezvoltarea ideii de cluster poate fi urmărită până la teoriile inovatoare ale lui Marshall privind districtele industriale la începutul secolului al XX-lea. De atunci, a evoluat într-un model complex care încorporează concepte precum dinamica inovației, învățarea colectivă și interdependența economică globală. Munca revoluționară a lui Porter a fost esențială în formarea literaturii actuale despre teoria clusterelor, care include acum o mare varietate de considerații care influențează căile evolutive și competitivitatea clusterelor locale.

Modul în care sunt conceptualizate clusterelor sintetizează acum perspectivele trecute cu complexitățile economice moderne, evidențiind funcția esențială a adaptabilității, iar conexiunile externe servesc în decizia supraviețuirii și prosperității clusterelor.

4. SCOPUL ȘI OBIECTIVELE CERCETĂRII

Scopul cercetării a fost de a oferi un cadru cuprinzător pentru analiza factorilor determinanți care stau la baza competitivității clusterelor. Ulterior, cercetarea a trecut mai departe la evaluarea acestor caracteristici în contextul specific al peisajului clusterelor din România, îmbogățind astfel înțelegerea noastră asupra dinamicii competitive prezente în clusterelor românești.

Pentru a îndeplini scopul studiului, au fost introduse patru abordări cu rolul de a realiza o analiză multidisciplinară, așa cum este prezentat în figura 1.

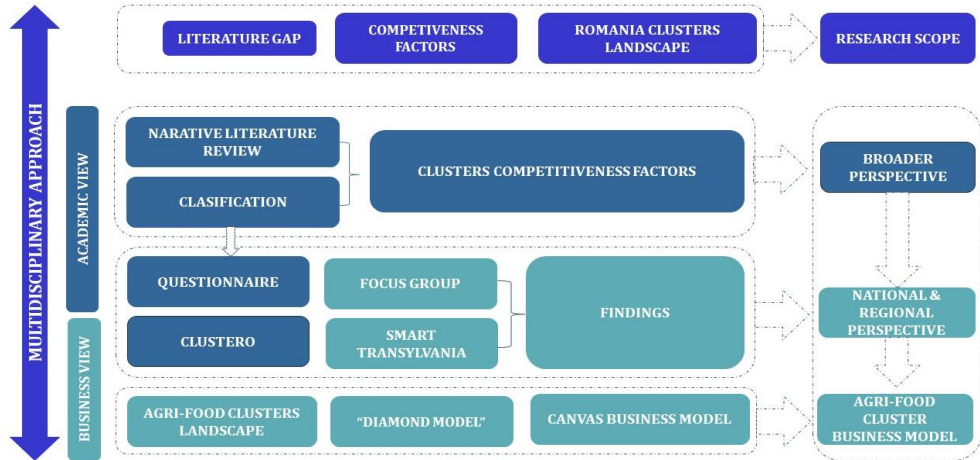


Fig. 1 Obiectivele cercetării

Sursa: Contribuția proprie a autorului

5. MATERIALE ȘI METODE DE CERCETARE

Secțiunea de materiale și metode este concepută pentru a oferi o imagine de ansamblu detaliată a tehnicilor specifice utilizate în această teză, asigurând transparența și reproductibilitatea. În plus, se dorește să se ofere o descriere detaliată a metodelor, abordărilor de colectare a datelor și tehnicilor analitice utilizate pentru a îndeplini obiectivele și scopurile cercetării.

5.1. Materiale

Pentru a continua cu analiza clusterelor din România, au fost strânse date preliminare privind clusterelor naționale înregistrate la Ministerul Economiei. Ulterior, datorită relevanței sale strategice, studiul a analizat ClusteRO (Asociația clusterelor din România), o asociație reprezentativă la nivel național a clusterelor. Cercetarea a avansat apoi la nivel regional cu SMART Transylvania (Asociația SMART Transylvania este o organizație formală a clusterelor din regiunea de Nord-Vest a României), structură considerată un exemplu de bună practică.

Cercetarea a luat apoi o întorsătură, concentrându-și atenția către sectorul agroalimentar. S-a selectat în mod special rețeaua națională care cuprinde cluster

agroalimentare, sporind astfel caracterul complet al acestora. Figura 2 rezumă toate materialele utilizate pentru atingerea obiectivului tezei.

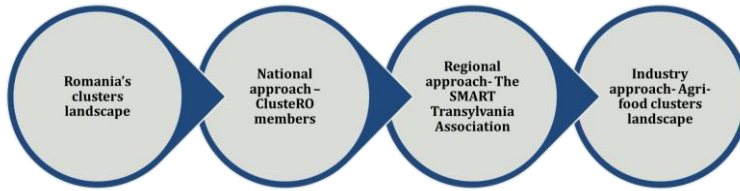


Fig. 2 Materialele folosite în cercetare

Sursa: Contribuția proprie a autorului

5.2. Metode

Abordarea științifică s-a concentrat pe identificarea factorilor care determină competitivitatea clusterelor, combinând datele secundare colectate cu percepția echipei de management și operare a clusterelor din diferite domenii de activitate din România.

Concluziile acestei cercetări au fost adunate printr-o metodologie de colectare a datelor cu mai multe fațete. Inițial, a fost efectuată o revizuire amplă a literaturii academice relevante pentru a stabili atributele definitorii care influențează competitivitatea clusterului.

În continuare, aplicând insight-urile obținute în urma analizei literaturii de specialitate, a fost elaborat un chestionar structurat și distribuit membrilor ClusteRO. În plus, adoptând o perspectivă regională, a fost organizată o sesiune de focus grup, care a implicat părțile interesate cheie din clusterelor românești, în special membrii afiliați la SMART Transylvania.

Pentru o utilizare optimă a insight-urilor dobândite, a fost efectuată o investigație amănunțită a variabilelor de competitivitate în cadrul clusterelor agroalimentare românești.

Figura 3 rezumă toate metodele utilizate pentru atingerea obiectivului tezei.

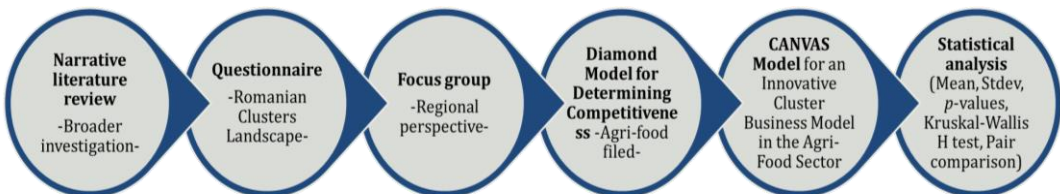


Fig. 3 Materialele folosite în cercetare

Sursa: Contribuția proprie a autorului

În esență, investigarea factorilor care modelează competitivitatea clusterelor a presupus o abordare integrată și cuprinzătoare în studiul actual. Acest lucru a necesitat un studiu multidisciplinar care s-a bazat pe o serie de descoperiri și abordări, permițând o examinare mai elaborată a proceselor multiple care există în aceste ecosisteme complexe.

Având în vedere caracterul lor dinamic și interacțiunea cu medii economice,

sociale de dimensiuni mai mari, clusterelor necesită o cunoaștere aprofundată a circumstanțelor specifice cu care se confruntă. Folosind această metodologie cuprinzătoare, teza a reușit să dobândească perspective mai profunde asupra factorilor competitivității clusterului.

6. REZULTATE ȘI DISCUȚII

Constatările acestui capitol rezultă dintr-o analiză riguroasă a datelor empirice. Acestea sunt prezentate clar și concis, concentrându-se pe furnizarea unei evaluări obiective și imparțiale a rezultatelor cercetării. Această secțiune urmărește să obțină o înțelegere aprofundată a elementelor care contribuie la competitivitatea clusterului și a interacțiunilor lor.

Această parte a lucrării este o reprezentare vizuală a diferiților factori de competitivitate identificați în cadrul conceptual. Prin utilizarea tabelelor, diagramelor și graficelor, rezultatele cantitative și calitative sunt ilustrate eficient. Prezentând aceste informații într-o manieră clară și concisă, cititorii pot obține o înțelegere mai profundă a factorilor care contribuie la competitivitate.

Lucrarea continuă oferind o imagine de ansamblu concisă a constatările semnificative ale studiului și a semnificației acestora în ceea ce privește obiectivele și ipotezele cercetării. Apoi evidențiază contribuțiile notabile ale tezei la cercetarea privind competitivitatea clusterelor, care prezintă un interes considerabil atât pentru comunitățile academice, cât și pentru cele de afaceri.

În cele din urmă, se discută validitatea generală și fiabilitatea rezultatelor și implicațiile lor pentru teorie, practică și perspectivele viitoare de cercetare.

6.1. Vedere mai amplă asupra factorilor cheie care influențează competitivitatea clusterului

Conceptul de competitivitate își are originile în „Teoria comerțului” a lui Adam Smith, care propunea că, atingerea maximizării profitului prin intermediul avantajului absolut este cheia pentru ca o țară să obțină mai multe avantaje, făcând astfel comerțul motorul dezvoltării producției mondiale (Lombana, J. (2009), Melara-Gálvez, C. & Morales-Fernández, E.J. (2022)).

În anii 1990, Michael E. Porter a propus conceptele fundamentale a ceea ce a devenit cunoscut sub numele de „Teoria competitivității” (PORTER, 1991, MELARA-GÁLVEZ & MORALES-FERNÁNDEZ, 2022). Această ipoteză a inspirat Forumul Economic Mondial (WEF) să definească competitivitatea ca fiind „*combinația de instituții, politici și factori care influențează nivelul de productivitate al unei economii, modelând astfel potențiala prosperitate atinsă de acea economie*” (MELARA-GÁLVEZ & MORALES-FERNÁNDEZ, 2022).

Pentru a evalua competitivitatea clusterelor, trebuie identificată o listă de caracteristici și indicatori importanți. Această investigație analizează variabilele care joacă un rol esențial în definirea competitivității unui cluster. Datele prezentate sunt esențiale în formularea unui set de indicatori care vor fi supuși validării experimentale. Acești indicatori au potențialul de a oferi informații valoroase care pot fi valorificate pentru a îmbunătăți eficacitatea generală a tezei.

Pentru a dezvolta strategii eficiente care pot stimula competitivitatea unui

cluster, este esențial să înțelegem care factori sunt influențați de dinamica internă a clusterului și care de factori externi, care sunt în afara controlului clusterului. Pentru a realiza acest lucru, este important să se clasifice factorii de competitivitate. De exemplu, factori precum inovarea și capitalul uman sunt influențați în primul rând de dinamica internă a clusterului.

Pe de altă parte, factori precum accesul pe piață și mediul de reglementare sunt influențați în principal de factori externi. Înțelegând acești factori interni și externi, un cluster poate lua măsurile necesare pentru a-și spori competitivitatea.

Prin urmare, clasificarea corectă a factorilor de competitivitate este un prim pas crucial pentru orice cluster care dorește să-și îmbunătățească competitivitatea generală.

Tabelul 2.

Factorii care influențează competitivitatea clusterelor

CATEGORIE	MANAGEMENTUL CLUSTERULUI	ACTIVITĂȚILE OPERAȚIONALE	DINAMISMUL CLUSTERULUI
CARACTERISTICI	▽ Practicile de leadership/conducere	▽ Resurse umane specializate	▽ Concurența existentă între membrii clusterului
	▽ Viziunea strategică și stimularea schimbării	▽ Sistem financiar eficient	▽ Autonomia clusterului și a membrilor
	▽ Schimbul de cunoștințe și crearea de rețele/legături	▽ Dezvoltarea unei strategii de funcționare	▽ Înlocuirea selectivă a membrilor
	▽ Reprezentativitatea clusterului	▽ Servicii adevrate și personalizate	▽ Focalizarea pe export
		▽ Deschidere spre vizibilitate internațională	▽ Capacitatea, atât a clusterului, cât și a membrilor, de absorbție a cunoștințelor
CATEGORIE	FACTORI EXTERNI POLITICI	INOVARE & TEHNOLOGIE	LEGĂTURILE DIN INTERIORUL CLUSTERULUI

CARACTERISTICI	<ul style="list-style-type: none"> ▽ Politicile și reglementările clusterelor ▽ Existența infrastructurii publice ▽ Sistemul de sprijin financiar a clusterelor și a membrilor ▽ Politicile și reglementările pieței 	<ul style="list-style-type: none"> și ▽ Capacitățile/capabilitățile membrilor clusterului și ale clusterului ▽ Experti specializați ▽ Colaborare pentru cercetare & dezvoltare ▽ Partajarea resurselor între membrii clusterului ▽ Transfer de tehnologie în interiorul și exteriorul clusterului 	<ul style="list-style-type: none"> ▽ Transferul de cunoștințe ▽ Construirea încrederii ▽ Angajamentul membrilor clusterului ▽ Complementaritatea specializărilor 	
	CATEGORIE	CONDIȚIILE SITUAȚIONALE		
	CARACTERISTICI	<ul style="list-style-type: none"> ▽ Dimensiunea și structura clusterului ▽ Oportunitățile date de piață ▽ Structura/infrastructura industriei în care activează clusterul ▽ Specializarea clusterului ▽ Localizarea clusterului ▽ Existența industriilor complementare 		

Sursa: Contribuția proprie a autorului în acord lucrarea (CHIFOR et al. 2024)

Diverse caracteristici guvernează competitivitatea clusterului, inclusiv proximitatea și schimbul de informații, tehnicile de management, flexibilitatea, colaborarea, guvernarea și echilibrul de cooperare și rivalitate în cadrul clusterului. Aceste aspecte lucrează împreună pentru a produce o atmosferă care promovează creativitatea, productivitatea și competitivitatea globală.

6.2. Competitivitatea clusterelor în peisajul României

Această secțiune dezvăluie concluziile chestionarului aplicat clusterelor din comunitatea ClusteRO. Sondajul și-a propus să identifice și să analizeze factorii cheie care contribuie la competitivitatea clusterului. Scopul a fost examinarea clusterelor care sunt membre ale Asociației Române a Clusterelor din punctul de vedere al elementelor care determină competitivitatea clusterelor.

Pe baza analizei întrebărilor de evaluare a scalei Linkert, se poate concluziona că nu există diferențe semnificative de percepție în rândul respondenților, indiferent de locația sau domeniul lor de activitate. Cu toate acestea, au fost observate diferențe

de variație, indicând grade diferite de importanță. Cercetările viitoare ar putea aprofunda aceste dimensiuni și ar putea lua în considerare mai multe variabile pentru o înțelegere mai cuprinzătoare.

Tabelul 3.

Matricea de clasare a factorilor de competitivitate a clusterelor

	1	2	3	4	5	6	7
Managementul clusterului	0	0	0	0	2	5	17
Activitățile operaționale	0	2	5	4	7	5	1
Dinamismul clusterului	0	3	4	5	8	4	0
Factori externi politici	3	8	5	6	0	0	2
Inovare & tehnologie	1	2	6	3	4	5	3
Legăturile din interiorul clusterului	3	5	1	6	3	5	1
Condițiile situaționale	17	4	3	0	0	0	0

Sursa: Elaborarea proprie a autorului pe baza răspunsurilor la chestionar

Concluziile chestionarului au arătat faptul că, condițiile situaționale au fost clasate drept factorul cel mai important care influențează competitivitatea, au urmat apoi factorii politici externi. Din date reiese evident că respondenții cred cu tărie că, competitivitatea clusterelor este influențată predominant de factori externi, indiferent de activitățile specifice ale clusterului.

Analiza clusterelor din cadrul ClusteRO a dezvăluit natura complexă a factorilor care influențează competitivitatea clusterelor. Datele sugerează că acești factori au mai multe fațete și nu pot fi colectați pe deplin printr-un simplu chestionar. Răspunsurile calitative de la întrebări deschise au scos la lumină perspective diverse și detaliate cu privire la determinanții competitivității clusterelor.

În plus, nu au fost observate diferențe semnificative de percepție pe baza stadiului de dezvoltare a clusterului, în urma analizelor statistice efectuate, ceea ce indică o evaluare consecventă a factorilor critici pentru obținerea unei competitivități ridicate în cadrul modelului de cluster universal. Aceste constatări subliniază importanța efectuării unor analize regionale detaliate axate pe factorii de competitivitate și evidențiază valoarea expertizei specialiștilor în domeniu.

6.3. Abordare regională în evidențierea factorilor care influențează competitivitatea clusterelor- Constatări focus grup

Din discuții a reieșit faptul că, companiile mai mari acordă o atenție mai ridicată tehnologiei și inovației, în timp ce firmele mai mici se concentrează pe operațiunile zilnice. Clusterelor ajută IMM-urile să inoveze, dar trebuie să se asigure că beneficiile soluției depășesc costurile. Clusterelor de succes testează și validează în mod continuu noi tehnologii, implicând universitățile și comunitatea pentru a stimula adoptarea ulterioară a acestora. Inovația variază în funcție de maturitatea clusterului; firmele mari inovează mai lent din cauza dimensiunii, în timp ce IMM-urile sunt motivate de necesitatea de adaptare. Finanțarea și stimulentele guvernamentale pot

stimula adoptarea tehnologiei, dar sunt esențiale reguli clare pentru a preveni impactul negativ asupra competitivității.

Factorii externi, în special finanțarea, influențează în mare măsură competitivitatea unui cluster. În România, succesul durabil al clusterelor depinde de diverse surse de finanțare, inclusiv de proiecte și granturi. Finanțarea de bază, esențială pentru stabilitate și creștere, provine adesea din politici publice care vizează sectoare specifice. Finanțarea publică transparentă și accesibilă asigură alinierea la viziunea clusterului și impactul practic.

În general, succesul unui cluster depinde de cooperarea dintre membrii săi și echipa de management, de comunicare eficientă și de activități strategice adaptate stadiului său de dezvoltare. Inițial, eforturile se concentrează pe vizibilitate și atragerea de noi membri, în timp ce clusterelor mature pun accent pe managementul inovației și pe proiecte mai complexe. O bună comunicare sporește notorietatea și relevanța, stimulând angajamentul și parteneriatele externe.

Activitățile cheie includ formarea, obținerea de fonduri, promovarea colaborărilor, organizarea de evenimente și influențarea politicii publice pentru a se asigura că clusterul rămâne competitiv și bine conectat în industria sa.

6.4. Competitivitatea clusterelor agroalimentare din România

În această secțiune a fost efectuată o analiză cuprinzătoare a stării actuale a clusterelor din industria agroalimentară. Obiectivul este evaluarea temeinică a cadrului contextual al clusterelor din acest sector prin aplicarea modelului diamant al lui Porter, care cuprinde influențele interconectate ale condițiilor factorilor, condițiile cererii, industriile conexe și susținătoare, strategia firmei și rivalitatea. În plus, pe lângă această analiză, vor fi elaborate propuneri detaliate pentru a aborda și a îmbunătăți factorii care împiedică funcționarea optimă a clusterelor agroalimentare.

În plus, cadrul sistematic oferit de modelul CANVAS va fi utilizat pentru a dezvolta un model de afaceri inovator.

O reprezentare vizuală a modelului propus este evidențiată în figura 4.

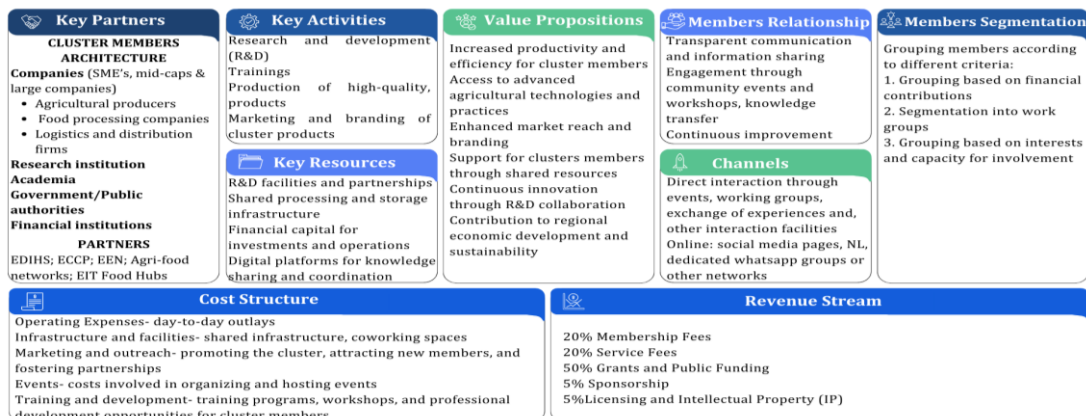


Fig. 4 Model inovativ de afaceri pentru cluster în sectorul agroalimentar

Sursa: Contribuția proprie a autorului

Acest model de afaceri inovator își propune să creeze un model rezistent, durabil și competitiv de cluster agroalimentar în România, stimulând creșterea economică și beneficiind tuturor părților interesate implicate.

Impactul clusterelor asupra sectorului agroalimentar din România este multifacțat. În primul rând, clusterelor pot stimula dezvoltarea economică regională prin crearea de locuri de muncă, atragerea investițiilor și stimularea economiilor locale. Concentrarea agribusiness-urilor și sprijinirea instituțiilor în clusterare nu numai că duce la lanțuri de aprovizionare mai eficiente, costuri reduse și calitate îmbunătățită a produselor, dar stimulează și un spirit de colaborare și succes comun.

7. Concluzii și Recomandări

Reflecția asupra literaturii academice a relevat faptul că factorii care influențează competitivitatea constituie un subiect complex și multifacțat. Obținerea unei înțelegeri aprofundate a interrelațiilor dintre diferiții determinanți și caracteristici necesită o abordare multidisciplinară. În plus, literatura existentă pe această temă nu oferă o acoperire cuprinzătoare, subliniind necesitatea unor cercetări aprofundate, suplimentare în viitor pentru a aborda lacunele actuale. Deși s-au înregistrat unele progrese, este esențial să se întreprindă studii mai amănunțite și mai detaliate pentru a obține perspective mai cuprinzătoare.

De asemenea, este important de menționat că competitivitatea nu a fost studiată pe larg în România. Investigarea ulterioară a temei a surprins faptul că clasificarea factorilor de competitivitate la nivel național indică existența a numeroase aspecte suplimentare dincolo de cele identificate în literatura de specialitate. Acești factori emergenți, derivați din întrebări deschise, sugerează cu tărie că subiectul este în evoluție și că analiza lui necesită o abordare cuprinzătoare și integrată.

Constatările generale din întâlnirea cu grupul de experți au sugerat o divergență de percepție la nivel regional cu privire la factorii care determină competitivitatea. În timp ce rezultatele chestionarului au indicat că factorii externi sunt cei mai importanți determinanți ai competitivității, discuțiile cu panelul au evidențiat că competitivitatea clusterelor este atribuită în primul rând factorilor interni. Acești factori interni includ încredere în managementul clusterului și echipa de management sau operațională.

Dezvoltarea clusterelor competitive în sectorul agroalimentar necesită o cercetare academică aprofundată a caracteristicilor sale specifice și a aspectelor practice. În prezent, cercetarea se bazează în primul rând pe datele colectate la nivel global și UE, cu informații minime disponibile despre peisajul clusterelor din România. O analiză cuprinzătoare a factorilor situaționali care influențează competitivitatea este imperativă pentru a dezvolta modele de afaceri pentru clusterelor existente sau viitoare.

8. Contribuția inovativă a tezei

Explorarea factorilor competitivi în cadrul clusterelor constituie o zonă de cercetare dinamică și multifacetată, care necesită integrarea diverselor perspective și metodologii. Această secțiune evidențiază contribuțiile inovatoare ale tezei, care analizează competitivitatea clusterelor agroalimentare. Metodologia de cercetare a fost centrată pe o analiză extinsă a literaturii, un chestionar structurat și un focus grup, culminând cu crearea unui model de afaceri care utilizează modelul CANVAS, înrădăcinat în cadrul de bază al modelului Porter Diamond.

Aspectul inovativ al prezentei cercetări este legat atât de strategia de afaceri, cât și de viabilitatea acțiunilor propuse.

Deși conceptul de cluster pare a fi depășit, reglementările UE i-au dat o semnificație care îl face relevant în zilele noastre.

Această lucrare oferă un inventar amănunțit al literaturii relevante, combinând elementele strategice care guvernează și influențează competitivitatea. Această compilație oferă potențial pentru un viitor studiu academic axat pe abordarea problemelor asociate cu creșterea eficacității clusterelor industriale și agroalimentare.

În această cercetare s-a urmărit a se umple golul din literatura română prin examinarea factorilor determinați pentru competitivitatea organizațiilor de tip cluster.

De asemenea, prezenta teză oferă o examinare detaliată a factorilor utili pentru practicienii în managementul strategic în evaluarea competitivității clusterelor. În același timp, își propune să extragă factori-cheie pentru analiza preliminară de benchmarking a avantajelor competitive ale clusterelor. În timp ce inventarul este construit în jurul caracteristicilor specifice competitivității clusterelor, constatările pot fi aplicate oricărei configurații de cluster industrial.

1. BATHAEI AHMAD, ŠTREIMIKIENĖ DALIA, 2023. Renewable Energy and Sustainable Agriculture: Review of Indicators, *Sustainability*, vol XV (19), 14307. <https://doi.org/10.3390/su151914307>
2. BECATTINI GIACOMO, 2001. From Marshall"s to the „Italian industrial districts“. A brief critical reconstruction, In: Curzio, A.Q., Fortis, M. (eds) *Complexity and Industrial Clusters. Contributions to Economics*. Physica-Verlag HD. https://doi.org/10.1007/978-3-642-50007-7_6, accessed in June 5th, 2023.
3. BELL MARTIN, GIULIANI ELISA, 2007. Catching up in the global wine industry: Innovation systems, cluster knowledge networks and firm-level capabilities in Italy and Chile, *International Journal of Technology and Globalisation*, vol. III (2-3), 197-223. <http://dx.doi.org/10.1504/IJTG.2007.014333>
4. BELUSSI FIORENZA, KATIA CALDARI, 2009. At the origin of the industrial district: Alfred Marshall and the Cambridge school, *Cambridge Journal of Economics*, vol. XXXIII, 335–355.
5. KETELS CHRISTIAN, PROTSIV SERGIY, 2013. Towards an Evolutionary Perspective on Regional Resilience, *WWWforEurope Working Paper*, 14. Retrieved from https://www.foreurope.eu/fileadmin/documents/pdf/Workingpapers/WWWforEurope_WPS_no014_MS31.pdf, last accessed May 31, 2024.
6. KETELS CHRISTIAN, PROTSIV SERGIY, 2021. Cluster presence and economic performance: a new look based on European data, *Regional Studies*, vol. LV (2), 208–220, <https://doi.org/10.1080/00343404.2020.1792435>
7. KETELS CHRISTIAN (2017). Cluster Mapping as a Tool for Development. In *Handbook of Regions and Competitiveness: Contemporary Theories and Perspectives on Economic Development (203-219)*. Edward Elgar Publishing.
8. KETELS CHRISTIAN H.M., 2003. The development of the cluster concept—present experiences and further developments. *Cambridge Journal of Economics*, 27 (2), 287-308.
9. KETELS CHRISTIAN, 2013. Recent research on competitiveness and clusters: what are the implications for regional policy?, *Cambridge Journal of Regions, Economy and Society*, vol. VI (2), 269–284. <https://doi.org/10.1093/cjres/rst008>
10. KRUEGER RICHARD A., CASEY MARY ANNE, 2015. Focus Groups: A Practical Guide for Applied Research, (5th ed.), *SAGE Publications*. ISBN: 9781483354095
11. PORTER MICHAEL E., 2011. Clusters and Economic Policy: Aligning Public Policy with the New Economics of Competition, *Institute for Strategy and Competitiveness, Harvard Business School*.
12. PORTER MICHAEL, 1991. The Competitive Advantage of Nations, *The Free Press: New York, NY, USA*.
13. PORTER MICHAEL, 1998. Clusters and the New Economics of Competition. *Harvard Business Review*, Reprint 98609, 77–90.
14. PORTER MICHAEL, 1998. The Adam Smith Address: Location, Clusters and the 'New' Microeconomics of Competition, *Business Economics*, 33 (1): 7-13.
15. PORTER, M.E. 2000. Location, Competition, and Economic Development: Local Clusters in a Global Economy, *Economic Development Quarterly*, vol XIV (1), 15-34. <https://doi.org/10.1177/08912424000140010>
16. PORTER, M.E., 1985. Competitive advantage: Creating and sustaining superior performance. *Free Press, New York*, 557.